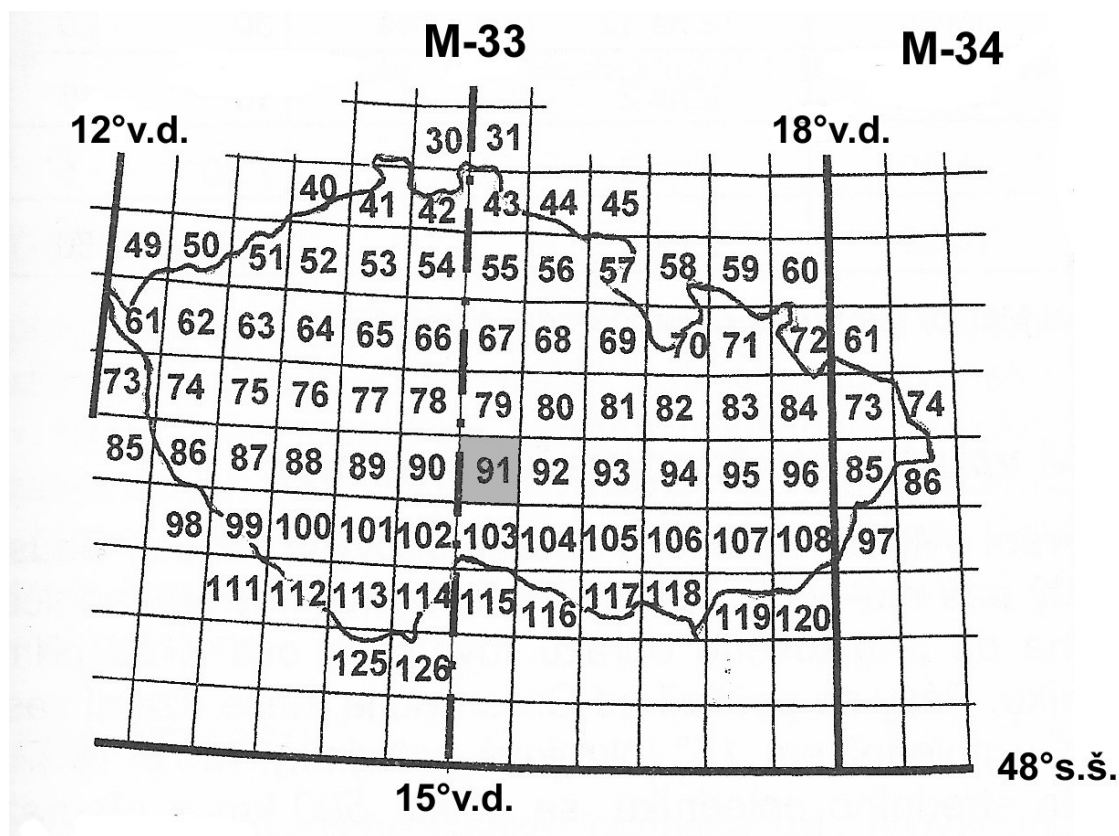


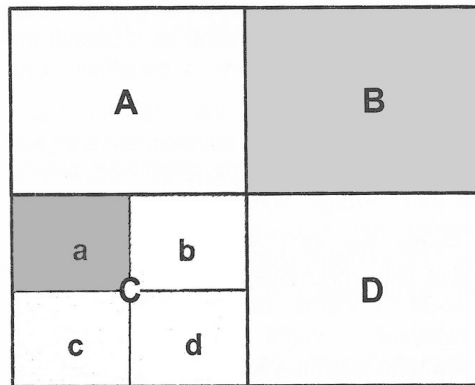
listů. Pro mapování byl použit souřadnicový systém S-1952, tj. Gauss-Krügerovo příčné válcové konformní zobrazení v 6°poledníkových pásech a výškový systém Bpv (Balt po vyrovnání). Použit byl značkový klíč, který byl jednotně zaveden v rámci Varšavské smlouvy.

Pro mapování byl použit zeměpisný klad mapových listů, který vycházel z dělení použitého pro Mezinárodní mapu světa. Základem tohoto dělení je list mapy v měřítku 1:1 000 000 o rozměru 4° zeměpisné šířky a 6° zeměpisné délky. Současné území České republiky leží v pásu 48° až 52° severní zeměpisné šířky, který je označen písmenem M, a v šestistupňových pásech 12° až 18° východní zeměpisné délky, který je označen číslicí 33 (příklad : M-33), a 18° až 24° východní zeměpisné délky, který je označen číslicí 34 (příklad : M-34). Mapy v měřítku 1:500 000 o rozměru 2° v zeměpisné šířce a 3° v zeměpisné délce (tedy 4 listy) vznikají dělením mapy středním poledníkem a střední rovnoběžkou. Mapové listy jsou označovány velkými písmeny A, B, C, D (příklad M-33-B). Mapy v měřítku 1:200 000, které mají rozměr 40' zeměpisné šířky a 1° zeměpisné délky, vznikají dělením mapy 1:1 000 000 na 6 x 6 (tj. celkem 36) dílů a jsou označovány římskými číslicemi I až XXXVI (příklad M-33.XII). Mapy v měřítku 1:100 000 mají rozměr 20' zeměpisné šířky a 30' zeměpisné délky a vzniknou rozdělením mapy 1:1 000 000 na 12 x 12 (tj. celkem 144) dílů a jsou označovány arabskými číslicemi 1 až 144 (příklad: M-33-91).



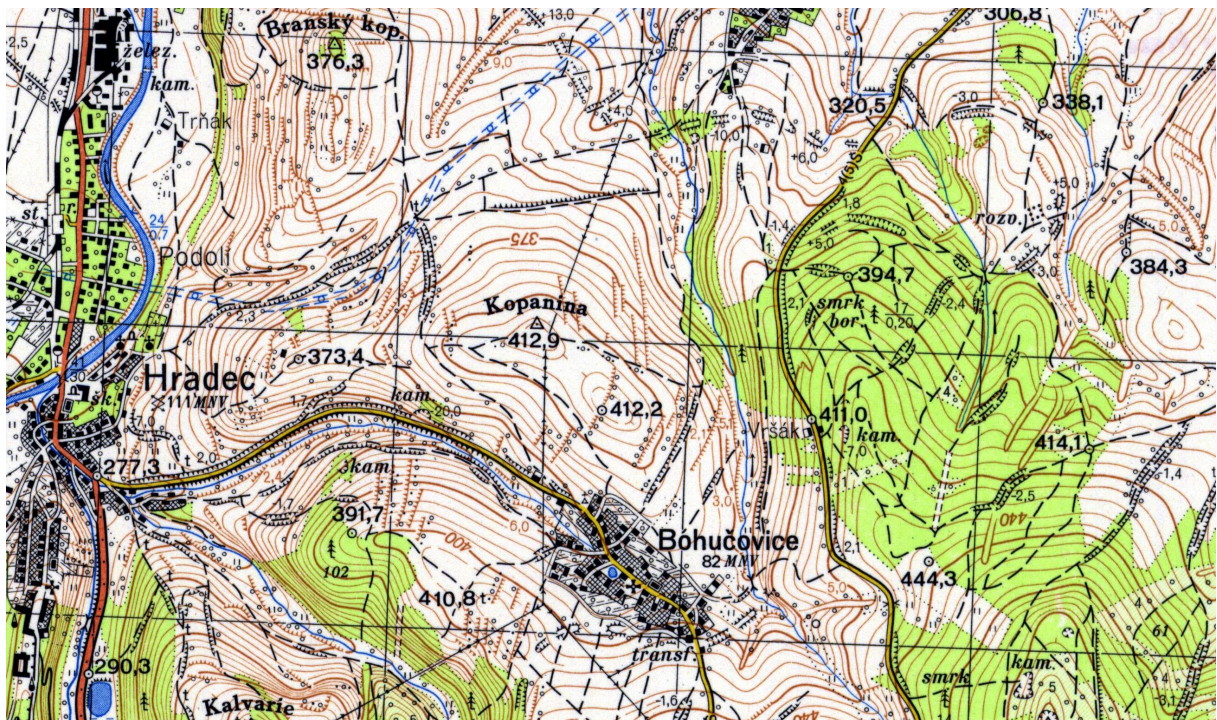
Klad mapových listů map v měřítku 1:100 000

Mapový list v měřítku 1:100 000 se dělí dále čtvrtinově, a to na 4 mapové listy mapy 1:50 000 s označením písmeny A,B,C,D (příklad: M-33-91-B), každý o rozměru 10' zeměpisné šířky a 15' zeměpisné délky. Mapový list v měřítku 1:50 000 se dále dělí čtvrtinově, a to na 4 mapové listy mapy 1:25 000 s označením písmeny a,b,c,d (příklad: M-33-91-C-a), každý o rozměru 5' zeměpisné šířky a 7' 30" zeměpisné délky.



Dělení mapového listu M-33-91 mapy v měřítku 1:100 000

Z topografických map 1:25 000 byly odvozeny topografické mapy v měřítkách 1:50 000, 1:100 000 a 1:200 000, a to s využitím metod kartografické generalizace.



Výřez topografické mapy 1:50 000



Výřez topografické mapy 1:100 000

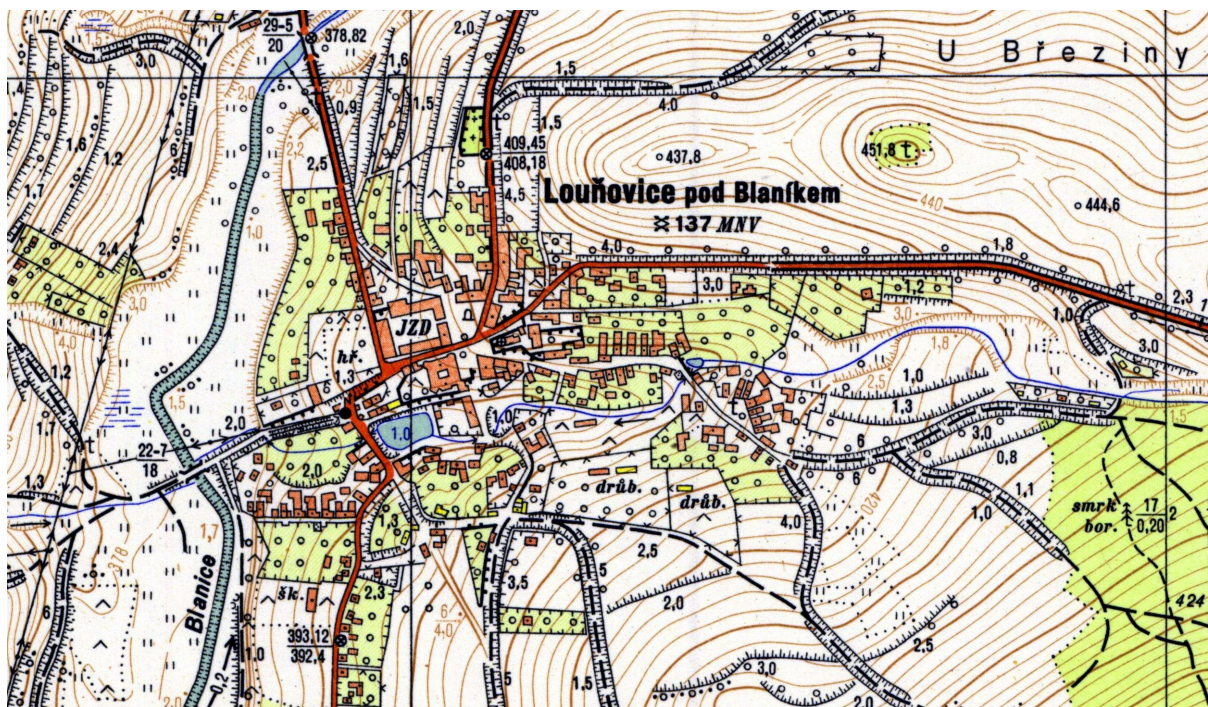


Výřez topografické mapy 1:200 000

2. Topografické mapování 1:10 000 (1:5000)

Pro účely hospodářské výstavby bylo třeba mít k dispozici mapy státního území v ještě podrobnějším měřítku; proto přijala čs.vláda v roce 1955 usnesení č.1391/1955 Sb. o novém topografickém mapování v základním měřítku 1:10 000 a pro významné národněhospodářské oblasti v měřítku 1:5000. Toto mapování, které bylo rovněž prováděno fotogrammetrickými měřickými metodami, probíhalo v letech 1957 až 1971. Převážnou část státního území zmapovaly složky Ústřední správy geodézie a kartografie (od r.1969 Českého úřadu geodetického a kartografického); pohraniční oblasti a vojenské výcvikové prostory byly mapovány složkami vojenské topografické služby. Pro mapování byl použit souřadnicový systém S-1942, tj. Gauss-Krügerovo příčné válcové konformní zobrazení v 6°poledníkových pásech s Krasovského referenčním elipsoidem a výškový systém Bpv (Balt po vyrovnání). Použit byl značkový klíč stanovený technickým předpisem civilní zeměměřické služby.

Pro mapování byl použit zeměpisný klad mapových listů, který vycházel z dělení použitého pro Mezinárodní mapu světa. Topografická mapa 1:10 000 vznikala čtvrtinových dělením listu mapy 1:25 000 a byla označena připojením arabských číslic 1 až 4 (příklad M-33-91-C-a-2), tj.zobrazovala území o rozloze 2' 30" zeměpisné šířky a 3' 45" zeměpisné délky. Touto mapou bylo postupně do roku 1971 pokryto celé státní území; rozsah tohoto díla tvořilo pro celé Československo 6317 mapových listů.

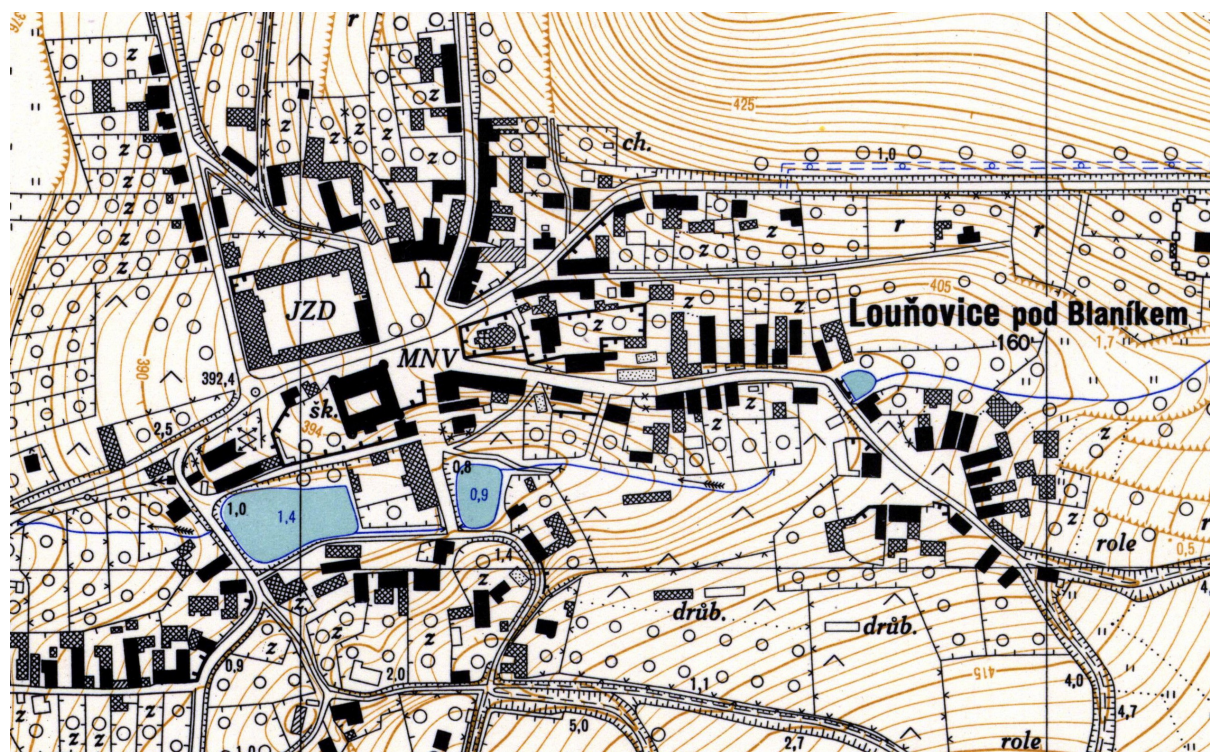


Výřez topografické mapy 1:10 000

V prostorách zvláštního zájmu byla vyhotovována též topografická mapa v měřítku 1:5000.

Klad mapových listů vycházel z dělení mapového listu mapy 1:100 000 na 16 sloupců a 16 vrstev (tj. celkem na 256 dílů); mapové listy byly označeny uvedením mapy 1:100 000 a arabskou číslicí v rozmezí 1 až 256, uvedenou v závorce – příklad: M-33-91-(122). Mapový list topografické mapy v měřítku 1:5000 zobrazoval území o rozloze 1' 15" zeměpisné šířky a

1' 52,5" zeměpisné délky.

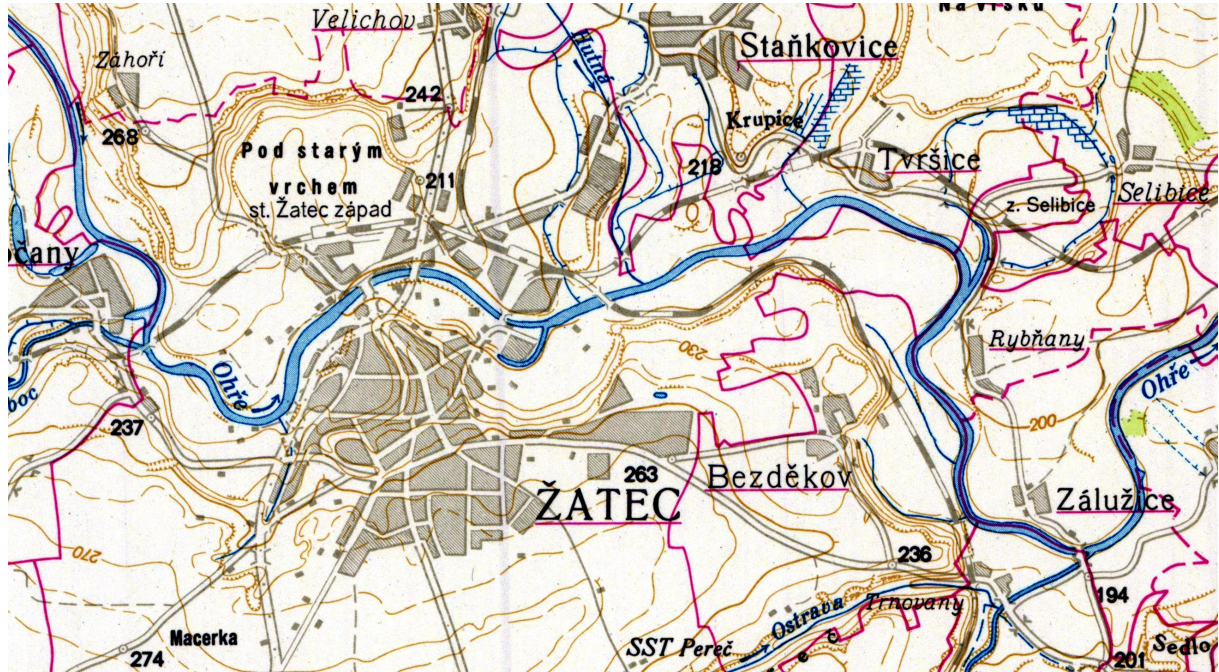


Výřez z topografické mapy 1:5000

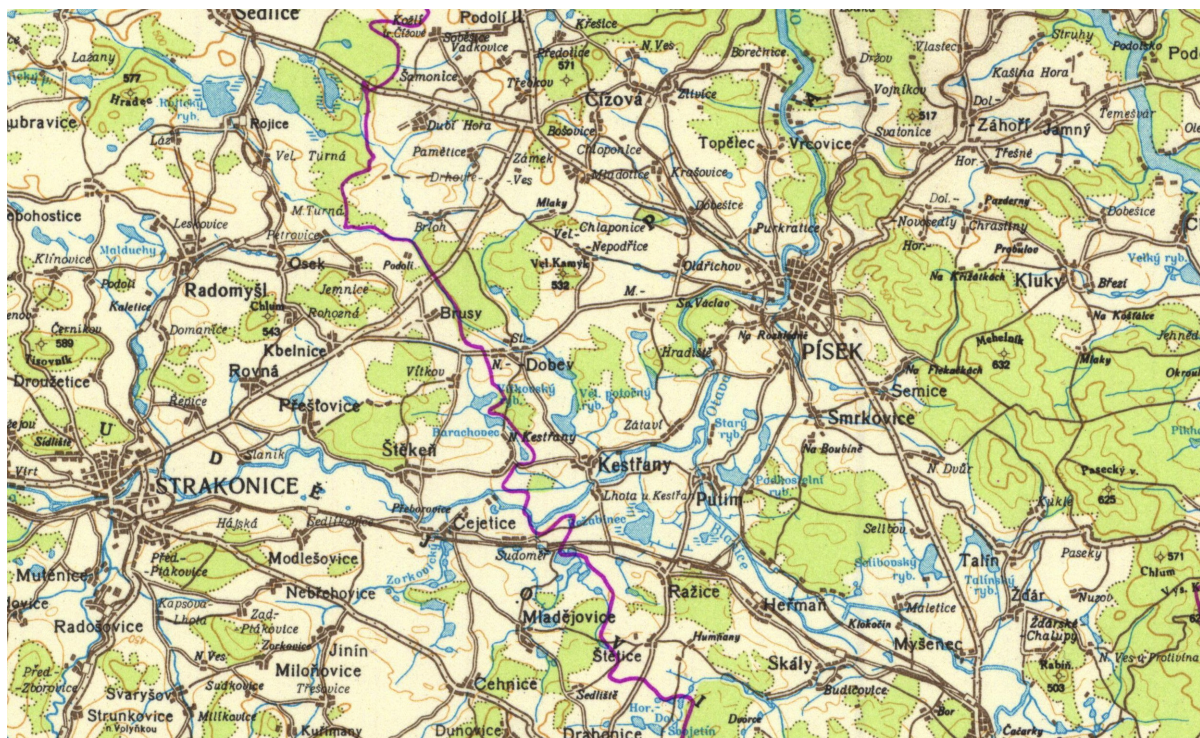
3. Základní mapy (do roku 1968)

Topografické mapy 1:25 000 až 1:200 000 byly určeny převážně pro vojenské potřeby a měly velmi bohatý topografický obsah. Pro některé civilní potřeby se brzy ukázala nutnost vyhotovit topografické mapy s jednodušším obsahem, které by umožňovaly doplnit některé další tematické prvky, potřebné pro státní správu. To vedlo v roce 1958 Ústřední správu geodézie a kartografie k rozhodnutí o vytvoření dalšího mapového díla, kterým bylo pokryto celé území našeho státu. a to Základní mapy v měřítku 1:50 000 a Základní mapy v měřítku 1:200 000. Obě tato mapová díla byla odvozena zjednodušením obsahu vojenských topografických map stejného měřítko a jeho novým vykreslením ve zjednodušeném značkovém klíči, který u map 1:50 000 umožňoval i jejich fotografické zmenšení do měřítko

1:100 000. Základní mapy byly zpracovány v souřadnicovém systému S-1952 v Gauss-Krügerově zobrazení; použit byl shodný klad mapových listů s vojenskými topografickými mapami.



Výřez ze Základní mapy 1:50 000



Výřez ze Základní mapy 1:200 000

Základní mapy 1:50 000 sloužily k nejrůznějším účelům a potřebám národního hospodářství a byly z nich odvozeny i Mapy okresů v měřítku 1:50 000. Základní mapy 1:200 000 sloužily jednak jako přehledné mapy, jednak pro odvození Map krajů v měřítku 1:200 000.

4. Odvětvové tematické mapy

Základní mapy ČSR 1:50 000 sloužily jako topografický podklad pro řadu odvětvových tematických map (Silniční mapy ČSR 1:50 000, Základní vodohospodářské mapy ČSR 1:50 000, Mapy základních územních jednotek ČSR 1:50 000).

Silniční mapy ČSR 1:50 000 byly vydávány Ústřední správou geodézie a kartografie jako účelový náklad pro složky ministerstva vnitra ČSR. Odborný obsah pro ně zpracovával Ústav silničního hospodářství Praha.

Vodohospodářské mapy 1:50 000 byly vydávány Ústřední správou geodézie a kartografie jako zájmový náklad pro ministerstvo ledního a vodního hospodářství ČSR. Tematický obsah pro tyto mapy zpracovával Výzkumný ústav vodohospodářský v Praze.



Výřez ze Silniční mapy 1:50 000

Základní mapy ČSR 1:50 000 byly ve spolupráci s tehdejšími středisky geodézie pravidelně udržovány ve shodě se skutečností a každých 5 let aktualizovány, a to včetně odvětvových tematických map,

Základní mapy 1:200 000 byly využity pro některé odvětvové tematické mapy (např. pro Geologickou mapu 1:200 000 a Půdní mapu 1:200 000) a pro odvození Administrativních map krajů ČSR 1:200 000.

5. Rozdělení státního vojenského a civilního mapového díla

V usnesení konference geodetických služeb socialistických zemí v r.1965 byl formulován požadavek omezit používání map v souřadnicových systémech S-1952 a S-1942 mimo vojenské složky. To se odrazilo v usnesení vlády ČSR č.327/1968 Sb.“o používání souřadnicových systémů na území ČSSR“. Tímto usnesením byl pro civilní sektor vymezen souřadnicový systém S-JTSK (souřadnicový systém Jednotné trigonometrické sítě katastrální), který používá dvojité konformní kuželové zobrazení Křovákovo a Besselův elipsoid, Přitom byla stanovena podmínka, že mapy budou vyhotovovány v novém kladu mapových listů a z map budou vypuštěny veškeré souřadnicové údaje.

To vedlo k vytvoření souborů Základních map České republiky v měřítkách 1:10 000, 1:25 000, 1:50 000, 1:100 000 a 1:200 000, které vznikly po roce 1969 odvozením z map stávajícího mapového fondu a jsou používány dodnes.

Použité zdroje

KARAS Zd. a kol.: Historie topografické služby Československé armády. Účelová publikace.

Vydalo Topografické oddělení HOS GŠ Armády České republiky. Praha 1993

MIKŠOVSKÝ, M., ŠÍDLO, B.: Topografické mapování našeho území ve 20.století.

Geodetický a kartografický obzor, č.9/2001, str.216-223

VEVERKA, B., ZIMOVÁ,R.: Topografická a tematická kartografie. Skriptum, ČVUT Praha,

2008, ISBN 978-80-01-04157-4

ukázky map z Ústředního archivu zeměměřictví a katastru Praha